



Пылесос

**RMV-1641**

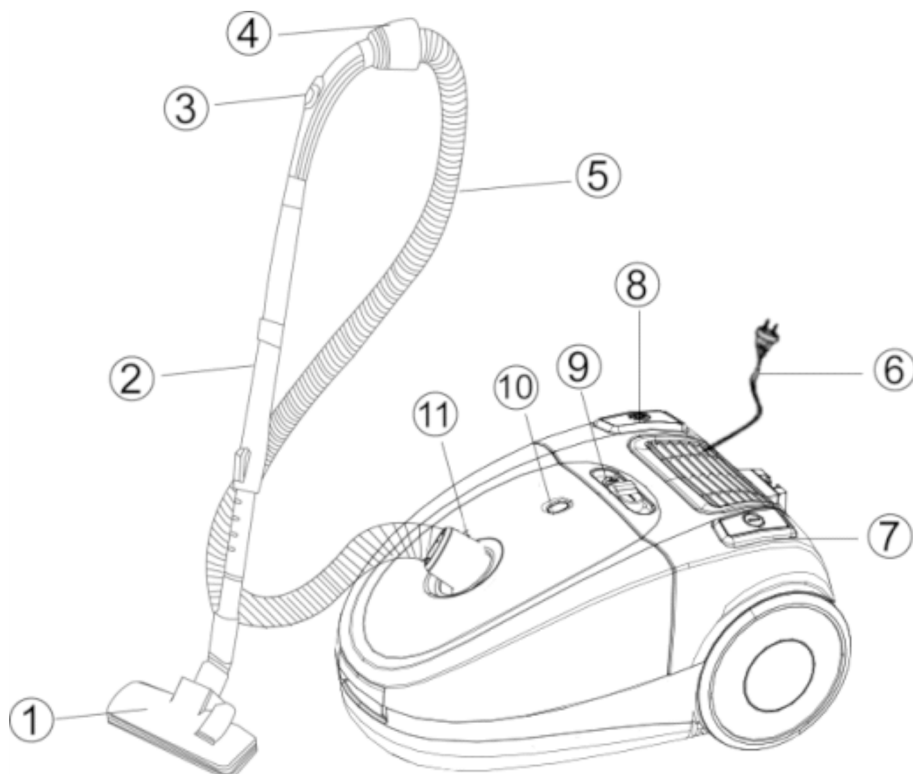
**Инструкция по эксплуатации**

## Уважаемый покупатель!

Поздравляем Вас с приобретением техники торговой марки **"MAGNIT"**. Мы уверены, что приобретенный товар будет соответствовать самым высоким запросам, предъявляемым Вами к бытовой технике и станет настоящим надежным помощником в Ваших домашних хлопотах. Перед началом эксплуатации, пожалуйста, внимательно ознакомьтесь с инструкцией и соблюдайте правила эксплуатации.

В этом случае торговая марка **"MAGNIT"** гарантирует продолжительное бесперебойное функционирование приобретенной Вами бытовой техники.

## Описание



1. Щетка для пола
2. Телескопическая трубка
3. Ручка регулировки воздушного потока
4. Ручка шланга
5. Гибкий шланг
6. Шнур питания
7. Кнопка включения/выключения переключателя
8. Кнопка перемотки шнура
9. Регулятор скорости
10. Датчик переменного тока
11. Разъем для шланга

## Меры предосторожности

- Внимательно ознакомьтесь с настоящей инструкцией по эксплуатации.
- Перед первым использованием проверьте, соответствует ли напряжение Вашей электросети номинальному напряжению электроприбора.
- Питающая розетка должна иметь заземление.
- Всегда отсоединяйте вилку от розетки, когда не используете прибор, а так же при очистке, при проведении каких-либо ремонтных работ или если Вам необходимо открыть крышку прибора.
- Не используйте органические растворители, в т. ч. содержащие спирт, для очистки поверхности.
- Не используйте прибор для сбора воды и других жидкостей.
- Никогда не оставляйте прибор при его эксплуатации без присмотра.
- Не допускайте использования прибора детьми.
- Прибор предназначен для бытового использования. Используйте прибор по его прямому назначению.
- Используйте насадки и аксессуары, входящие в комплект поставки изделия.
- Не погружайте шланг, трубки и другие части прибора в воду.
- Регулярно проверяйте состояние шланга и других аксессуаров прибора.
- Не включайте прибор в электросеть, если Вы обнаружили какие-либо неисправности.
- Не ремонтируйте прибор самостоятельно. Для устранения неполадок обращайтесь в авторизованный сервисный центр.

## Важно!

- Не тяните за электрический шнур или за сам прибор, если Вам необходимо отключить его от сети питания.
- Не передвигайте прибор, используя электрошнур. Перемещать пылесос необходимо при помощи транспортировочной ручки.
- Не используйте прибор для сбора зажженных спичек, сигарет, пепла и других горящих предметов.
- Не используйте прибор для чистки влажных и мокрых поверхностей.
  
- Не препятствуйте движению потока воздуха из входных и выходных отверстий.
- Не используйте прибор для сбора иголок, кнопок, спиц и других острых предметов.

## Меры предосторожности

Не вытаскивайте шнур из розетки просто потянув за него



Не включайте пылесос, когда он стоит на шнуре питания



Не используйте прибор для сбора зажженных спичек, сигарет, пепла и других горящих предметов.



Не используйте прибор для чистки влажных и мокрых поверхностей.



Не препятствуйте движению потока воздуха из входных и выходных отверстий.



Не используйте прибор для сбора иголок, кнопок, спиц и других острых предметов

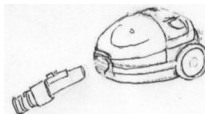


### СБОРКА ПЫЛЕСОСА

Перед сборкой или перемещением пылесоса, выключите устройство из розетки

### СБОРКА ГИБКОЙ ТРУБКИ

Вставьте гибкую трубку в отверстие на корпусе пылесоса. Чтобы сделать это, вставьте наконечник трубки в отверстие и нажмите до щелчка.



### ОТСОЕДИНЕНИЕ ГИБКОГО ШЛАНГА

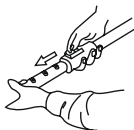
Нажмите кнопку на трубке в месте соединения гибкого шланга и корпуса пылесоса, чтобы отсоединить трубку от прибора.

### Установка трубки и других аксессуаров

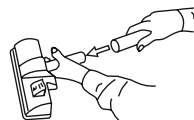
Соединение трубки с ручкой



Соединение трубок



Присоединение щетки к трубке



# Эксплуатация прибора

## ЭКСПЛУАТАЦИЯ

1. Перед началом эксплуатации вставьте вилку в розетку. Желтый маркер на кабеле показывает идеальную длину. Не вытаскивайте кабель дальше, чем красный маркер.  
Чтобы смотать шнур питания, нажмите на кнопку смотки шнура. Если шнур питания полностью не сматывается, вытащите немного шнура из пылесоса и нажмите на кнопку сматывания еще раз. Эту операцию можно повторить несколько раз, пока шнур полностью не сматается.
2. Нажмите на кнопку включения, чтобы включить пылесос. Перед включением желательнее повернуть регулятор мощностью в положение с минимальной мощностью.
3. Сила всасывания может регулироваться с помощью регулятора мощности.

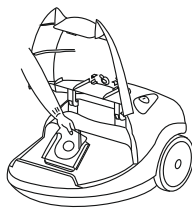


## ЗАМЕНА МЕШКА ДЛЯ ПЫЛИ

1. После снятия гибкой трубки, откройте верхнюю крышку корпуса. Выбросьте пыль из мешка.

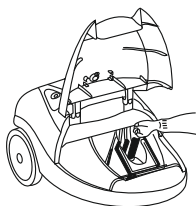
## ОБСЛУЖИВАНИЕ

1. Когда фильтр двигателя загрязнится, снимите фильтр и промойте его водой. Перед установкой в пылесос полностью высушите фильтр.
2. Чтобы почистить или заменить выходной фильтр, сначала необходимо снять



**Фильтр необходимо регулярно чистить. Перед установкой в пылесос он должен полностью высохнуть.**

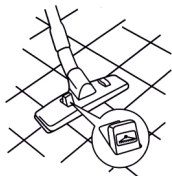
3. Промывать фильтр рекомендуется раз в месяц в зависимости от интенсивности уборки.



# Эксплуатация прибора

## ИСПОЛЬЗОВАНИЕ НАСАДОК

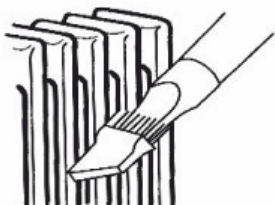
Универсальная насадка  
ковер/пол  
Положение 1: щетина выдвинута  
наружу, для чистки полов



Положение 2: щетина задвинута  
внутри, для чистки ковров и  
ковровых покрытий



Щелевая насадка  
Для чистки батарей, углов, ящиков...



Маленькая насадка  
Для чистки мебели, штор, книг, ламп и  
других предметов



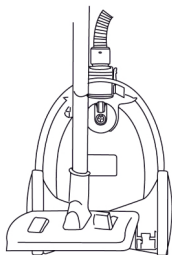
### ВНИМАНИЕ

Чтобы достигнуть максимальной эффективности регулярно очищайте универсальную щетку.



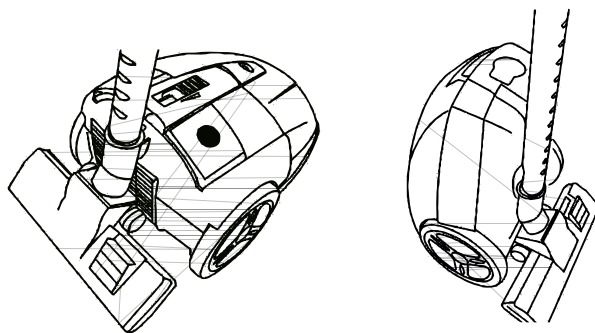
## ПОСЛЕ УБОРКИ

После уборки Вы можете установить трубку в парковочное устройство на корпусе пылесоса.



## Эксплуатация прибора

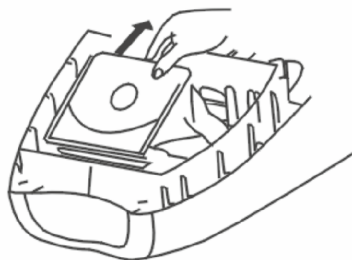
После использования, вы можете сложить его, как показано на рисунке.



### ЗАМЕНА МЕШКА ДЛЯ ПЫЛИ

Когда мешок для пыли будет переполнен, кнопка индикатора заполнения окрасится в красный цвет.

Откройте переднюю крышку (как показано на картинке), затем вытащите мешок для пыли и очистите его или замените пылесборник.





## Утилизация

1. Электрические и электронные устройства должны утилизировываться не вместе с бытовым мусором, а через специальные места, указанные правительственными или местными органами власти.
2. Правильная утилизация старого оборудования поможет предотвратить потенциально вредное воздействие на окружающую среду и здоровье человека.
3. Для получения более подробных сведений о старом оборудовании обратитесь в администрацию города, службу, занимающуюся утилизацией или в магазин, где был приобретен продукт.

## Технические характеристики

**Электропитание:** 220 В, 50 Гц

**Мощность:** 2050 Вт

## Комплект поставки

Пылесос электрический в сборе - 1 шт  
Гибкий шланг - 1 шт  
Телескопическая трубка - 1шт.  
Щелевая насадка - 1 шт.  
Универсальная насадка “пол-ковёр” (щетка) - 1 шт  
Насадка для чистки мебели (щетка) - 1 шт  
Мешок для сбора пыли - 1 шт  
Инструкция по эксплуатации - 1 шт  
Цветная упаковка - 1 шт

### АДРЕС СЕРВИСНОГО ЦЕНТРА

г. Волгоград, Толиман, ул. Кузнецова, 49,  
(8442) 27-05-06, 27-05-07

Производитель : Нингбо Электрик Эпплайэнс Ко., Лтд.  
Адрес: № 188 Танджиалинг Ист Роад, Юяо Жеджианг, Китай  
Producer: Ningbo Electric Appliance Co., Ltd.”  
Address: No. 188 Tanjialing East Road, Yuyao Zhejiang, China  
Импортер: ООО «Прайм Групп», 125167, г. Москва, 4-я ул. 8-го  
Марта, дом 6а

Класс защиты II

Произведено в КНР

Соответствует требованиям технических регламентов:

«О безопасности низковольтного оборудования» ТР ТС 004/2011

«Электромагнитная совместимость технических средств» ТР ТС 020/2011

**Месяц и год изготовления соответствуют последним четырем цифрам серийного номера.**



дата производства: июль 2019г.

Дата производства представлена в серийном номере изделия: девятая и десятая цифры – месяц производства, одиннадцатая и двенадцатая – год производства.  
Пример: xxxxxxxx1114 – 11 месяц (ноябрь), 2014 год.

Срок службы товара: 2 года.

Самую полную информацию о товарах торговой марки «MAGNIT» Вы всегда сможете найти на веб-сайте:

[www.magnit.net](http://www.magnit.net)

Фирма-производитель оставляет за собой право вносить изменения в дизайн, конструкцию и комплектность поставки продукции без дополнительного уведомления.

## УСЛОВИЯ ГАРАНТИЙНОГО ОБСЛУЖИВАНИЯ

**1.** Настоящая гарантия имеет силу при соблюдении следующих условий:

- правильное и четкое заполнение гарантийного талона с указанием наименования модели, ее серийного номера, даты продажи и печати фирмы-продавца в гарантийном талоне и отрывных купонах;
- наличие оригинала квитанции (чека), содержащего дату покупки.

**2.** Фирма "MAGNIT" оставляет за собой право на отказ в гарантийном обслуживании в случае непредоставления вышеуказанных документов, или если информация в них будет неполной, неразборчивой, противоречивой.

**3.** Гарантия не включает в себя периодическое обслуживание, установку, настройку изделия на дому у владельца.

**4.** Не подлежат гарантийному ремонту изделия с дефектами, возникшими вследствие:

- механических повреждений;
- несоблюдения условий эксплуатации или ошибочных действий владельца;
- неправильной установки, транспортировки;
- стихийных бедствий (молния, пожар, наводнение и т. п.), а также других причин, находящихся вне контроля продавца и изготовителя;
- попадания внутрь изделия посторонних предметов, жидкостей, насекомых;
- ремонта или внесения конструктивных изменений неуполномоченными лицами;
- использования аппаратуры в профессиональных целях;
- отклонений от Государственных Технических Стандартов питающих, телекоммуникационных и кабельных сетей;
- при выходе из строя деталей, обладающих ограниченным сроком службы.

**5.** Настоящая гарантия не ущемляет законных прав потребителя, предоставленных ему действующим законодательством.

# Гарантийный талон

на электрические изделия

Наименование изделия: \_\_\_\_\_

Модель: \_\_\_\_\_

Серийный №: \_\_\_\_\_

Наименование продавца: \_\_\_\_\_

Подпись продавца: \_\_\_\_\_

Гарантийный срок на данное изделия составляет: 12 месяцев  
Гарантийный срок не предоставляется на расходные части изделия

Товар мною осмотрен, претензий по качеству и комплектации не имею.  
Инструкцию по эксплуатации на русском языке получил.

«  » \_\_\_\_\_ г.

дата продажи

подпись покупателя

М.П.

КУПОН №5

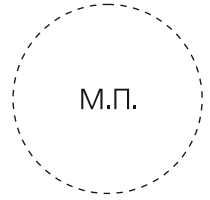
Срок проведения ремонта: \_\_\_\_\_  
Кем выполнялись работы: \_\_\_\_\_

\_\_\_\_\_  
(Ф.И.О., должность, подпись уполномоченного работника «СЦ»)

Перечень проведенных работ:  
\_\_\_\_\_  
\_\_\_\_\_

Работу принял, претензий по качеству не имею: \_\_\_\_\_  
\_\_\_\_\_  
(Ф.И.О., подпись владельца, дата)

« \_\_\_\_ » \_\_\_\_\_ Г.



КУПОН №4

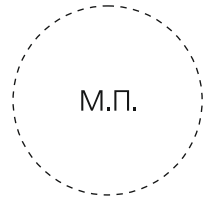
Срок проведения ремонта: \_\_\_\_\_  
Кем выполнялись работы: \_\_\_\_\_

\_\_\_\_\_  
(Ф.И.О., должность, подпись уполномоченного работника «СЦ»)

Перечень проведенных работ:  
\_\_\_\_\_  
\_\_\_\_\_

Работу принял, претензий по качеству не имею: \_\_\_\_\_  
\_\_\_\_\_  
(Ф.И.О., подпись владельца, дата)

« \_\_\_\_ » \_\_\_\_\_ Г.



КУПОН №3

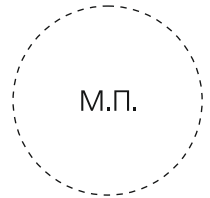
Срок проведения ремонта: \_\_\_\_\_  
Кем выполнялись работы: \_\_\_\_\_

\_\_\_\_\_  
(Ф.И.О., должность, подпись уполномоченного работника «СЦ»)

Перечень проведенных работ:  
\_\_\_\_\_  
\_\_\_\_\_

Работу принял, претензий по качеству не имею: \_\_\_\_\_  
\_\_\_\_\_  
(Ф.И.О., подпись владельца, дата)

« \_\_\_\_ » \_\_\_\_\_ Г.



КУПОН №2

Срок проведения ремонта: \_\_\_\_\_  
Кем выполнялись работы: \_\_\_\_\_

\_\_\_\_\_  
(Ф.И.О., должность, подпись уполномоченного работника «СЦ»)

Перечень проведенных работ:  
\_\_\_\_\_  
\_\_\_\_\_

Работу принял, претензий по качеству не имею: \_\_\_\_\_  
\_\_\_\_\_  
(Ф.И.О., подпись владельца, дата)

« \_\_\_\_ » \_\_\_\_\_ Г.



КУПОН №1

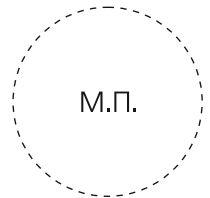
Срок проведения ремонта: \_\_\_\_\_  
Кем выполнялись работы: \_\_\_\_\_

\_\_\_\_\_  
(Ф.И.О., должность, подпись уполномоченного работника «СЦ»)

Перечень проведенных работ:  
\_\_\_\_\_  
\_\_\_\_\_

Работу принял, претензий по качеству не имею: \_\_\_\_\_  
\_\_\_\_\_  
(Ф.И.О., подпись владельца, дата)

« \_\_\_\_ » \_\_\_\_\_ Г.





КУПОН №5

Срок проведения ремонта: \_\_\_\_\_  
Кем выполнялись работы: \_\_\_\_\_

\_\_\_\_\_  
(Ф.И.О., должность, подпись уполномоченного работника «СЦ»)

Перечень проведенных работ:  
\_\_\_\_\_  
\_\_\_\_\_

Работу принял, претензий по качеству не имею: \_\_\_\_\_  
\_\_\_\_\_  
(Ф.И.О., подпись владельца, дата)

« \_\_\_\_ » \_\_\_\_\_ Г.



КУПОН №4

Срок проведения ремонта: \_\_\_\_\_  
Кем выполнялись работы: \_\_\_\_\_

\_\_\_\_\_  
(Ф.И.О., должность, подпись уполномоченного работника «СЦ»)

Перечень проведенных работ:  
\_\_\_\_\_  
\_\_\_\_\_

Работу принял, претензий по качеству не имею: \_\_\_\_\_  
\_\_\_\_\_  
(Ф.И.О., подпись владельца, дата)

« \_\_\_\_ » \_\_\_\_\_ Г.



КУПОН №3

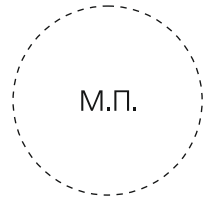
Срок проведения ремонта: \_\_\_\_\_  
Кем выполнялись работы: \_\_\_\_\_

\_\_\_\_\_  
(Ф.И.О., должность, подпись уполномоченного работника «СЦ»)

Перечень проведенных работ:  
\_\_\_\_\_  
\_\_\_\_\_

Работу принял, претензий по качеству не имею: \_\_\_\_\_  
\_\_\_\_\_  
(Ф.И.О., подпись владельца, дата)

« \_\_\_\_ » \_\_\_\_\_ Г.



КУПОН №2

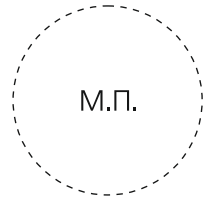
Срок проведения ремонта: \_\_\_\_\_  
Кем выполнялись работы: \_\_\_\_\_

\_\_\_\_\_  
(Ф.И.О., должность, подпись уполномоченного работника «СЦ»)

Перечень проведенных работ:  
\_\_\_\_\_  
\_\_\_\_\_

Работу принял, претензий по качеству не имею: \_\_\_\_\_  
\_\_\_\_\_  
(Ф.И.О., подпись владельца, дата)

« \_\_\_\_ » \_\_\_\_\_ Г.



КУПОН №1

Срок проведения ремонта: \_\_\_\_\_  
Кем выполнялись работы: \_\_\_\_\_

\_\_\_\_\_  
(Ф.И.О., должность, подпись уполномоченного работника «СЦ»)

Перечень проведенных работ:  
\_\_\_\_\_  
\_\_\_\_\_

Работу принял, претензий по качеству не имею: \_\_\_\_\_  
\_\_\_\_\_  
(Ф.И.О., подпись владельца, дата)

« \_\_\_\_ » \_\_\_\_\_ Г.

